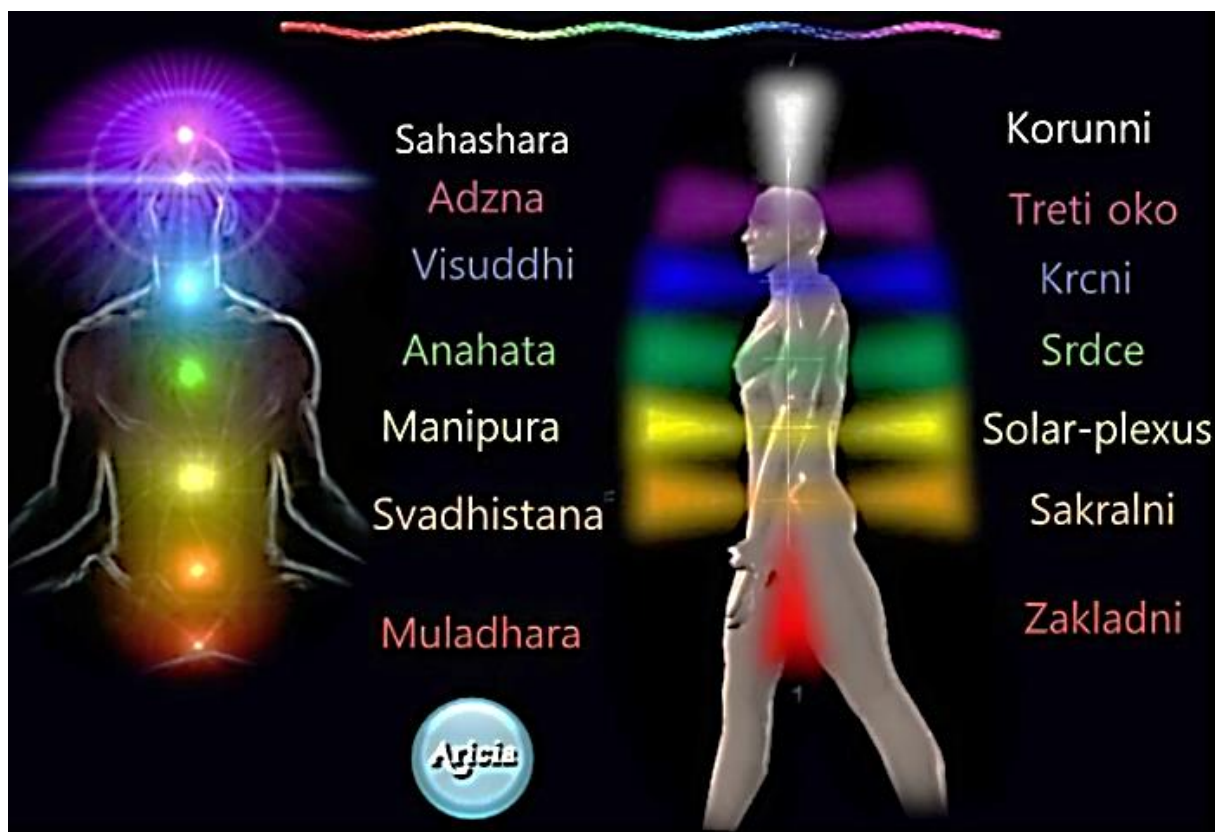


Věda o tachyonu

Úplné zdraví znamená z celostního hlediska být tělesně, emocionálně, duševně a duchovně zdrav. Zatímco se snažíme o tuto dokonalost, vyvíjíme se ve spirále ke stále vyšším úrovním řádu – prostřednictvím chaosu a nemocí. Chaos je stupeň, který nás vede od jedné úrovně řádu k nejbližší vyšší.

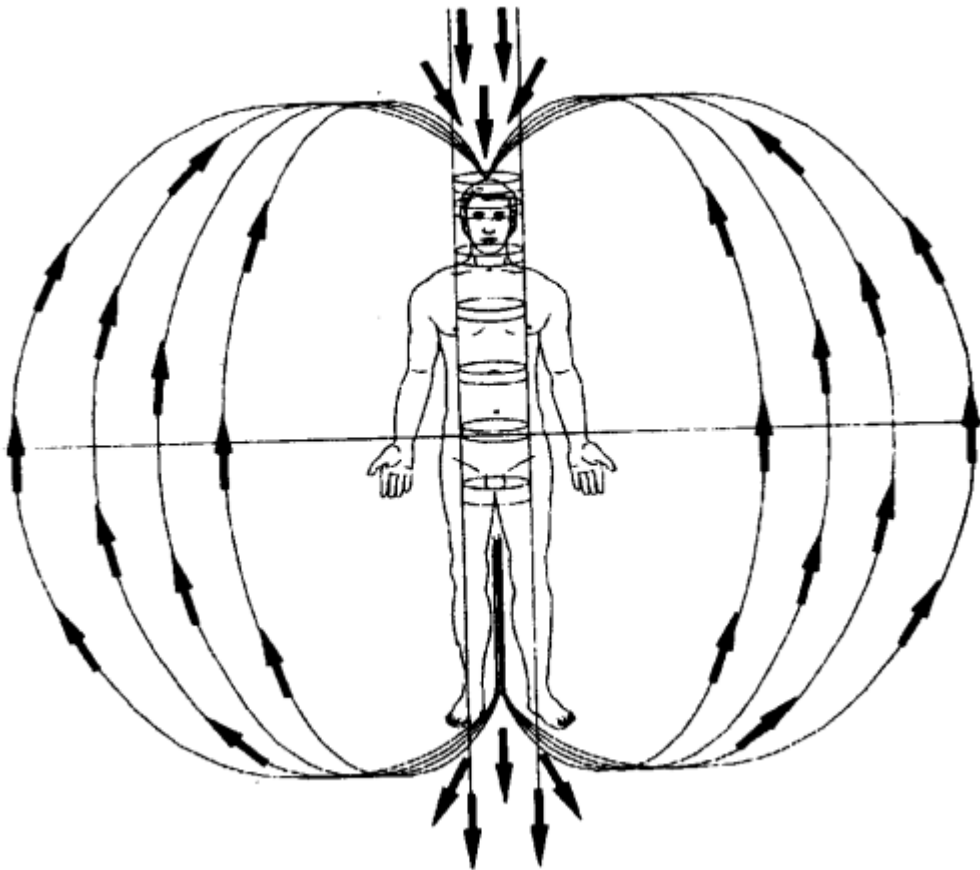
Mocipáni světa chaos stupňují tak, že statisticky je dokázáno, že co deset let se zatížení stresem u občanů zdvojnásobuje.

Pokud jsou lidé zdraví, nezůstávají ve stresu dlouho. Pokud energie volně proudí tělem, duchem a duší, cítíme se v každém okamžiku dobře, nezávislí na vnějším světě. Neustále si musíme doplňovat energii, a subtilní energetický systém těla ji spotřebuje značné množství. Tyto subtilní energetické systémy jsou známy jako systém čaker. Čakry jsou energetické víry na sedmi místech fyzického těla:



V přírodě má vše vlastní vertikální energetickou strukturu, která je spojená se všemi lokálními vertikálními strukturami. Když se narodíme, podobá se náš systém čaker vertikálnímu energetickému systému. Ale jak dospíváme,

ztrácí systém čaker svou vertikální orientaci a své spojení s uspořádaným proudem životní síly.



Integrovaný vertikální systém čaker

Tím, že se stáváme horizontálními, ztrácíme část svého přirozeného spojení s energetickým proudem přírody a množstvím energie, která proudí systémem čaker, a tedy tělem, se značně snižuje.

Nedostatek energie vyvolává v těle subtilní změny, a my se snažíme tento deficit nahrazovat přísunem energie z vnějšku. Existuje několik cest, jak zvýšit hladinu energie zdravým způsobem: živou stravou, čistou živou vodou, slunečním světlem a meditací, jakož i příjmem elementárních sil ze vzduchu, země, vody a slunečního světla. Kontakt s lidmi stejného smýšlení je rovněž velmi nápomocný.

Nezřídka se stává, že energii krademe ostatním nebo někdo krade nám i nevědomky. Tyto praktiky můžeme sledovat například v obchodním životě. Když spolu například diskutují obchodníci, pokoušejí se ostatní přemoci a vzít

jim energii. Kdo krade energii, chce dominovat. Kdo s ostatními zachází jako s partnery, získává energii a zároveň ji dodává svým bližním.

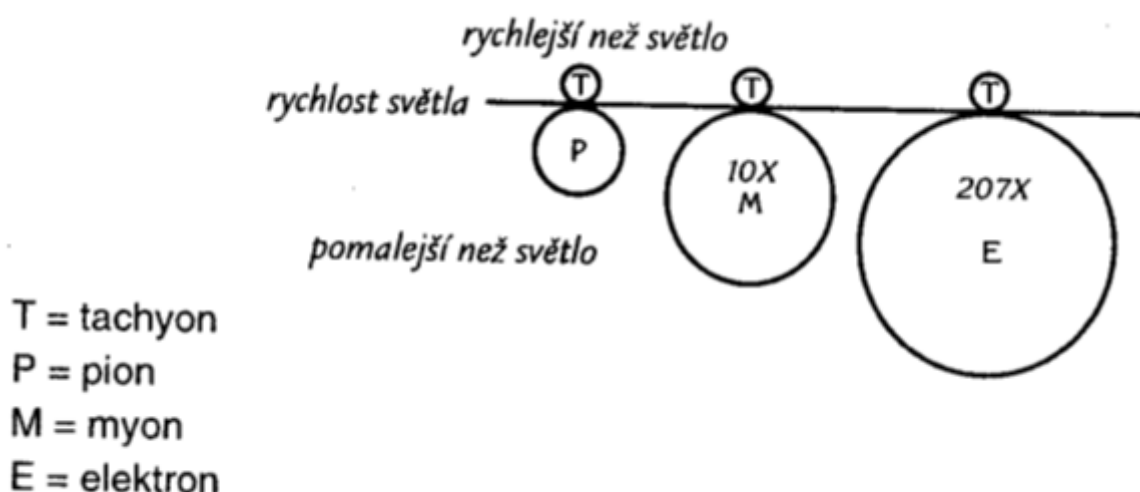
I pomocí tachyonové energie můžeme naše čakry přeorientovat do vertikální polohy a dosáhnout harmonického způsobu života, jenž nás spojuje s božským zdrojem všeho bytí. Pokud se staneme „vertikálními“, proudí do nás neustále energie a zásobuje emocionální, mentální, fyzické a duchovní tělo.

Fyzika nulového bodu a SOEP

Věda dokázala, že hmota je pouhá koncentrace vibrujícího univerzálního, subtilního energetického substrátu, který se nazývá virtuální stádium nebo také energie nulového bodu. Hmota vzniká tak, že se energie nulového bodu zpevňuje do tachyonové energie, která potom prostřednictvím SOEP mění a tvoří tvary všeho druhu. SOEP je zkratkou pro „subtilní organizující energetická pole“. SOEP jsou pokusem popsat, jak probíhá toto zhuštění subtilní energie do materiální podoby a jak je tato energie uspořádána.

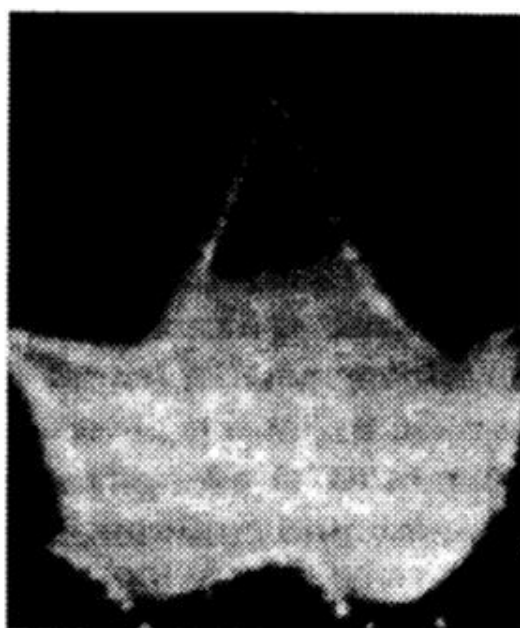
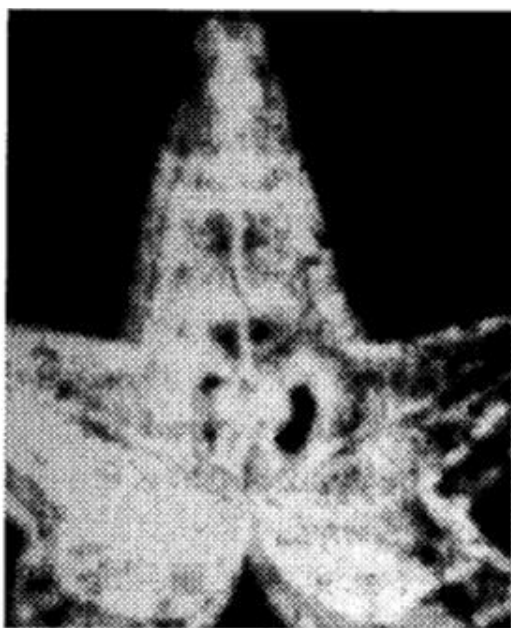
Energie nulového bodu je ve vesmíru všudypřítomná, proniká vším, existuje v nekonečném množství, je nevyčerpatelná a obsahuje všechny potenciál, který je nutný k tvorbě dokonalých tvarů.

Náš svět je svět tvarů, a proto se může spojit s beztvarou energií nulového bodu jen prostřednictvím tachyonů.



Zhuštění energie nulového bodu se pohybuje od neomezené beztvare energie nulového bodu k tachyonové energii. To je krok před zbrzděním na rychlost světla. Tachyonová energie se ještě v tomto bodě pohybuje rychleji než světlo a je rychlejší než všechny frekvence. Tachyon nemá žádnou frekvenci, a protože je rychlejší než světlo, nemá žádný spin (otáčivý impulz), žádnou vibraci nebo kmitočet. Tachyonová energie je energetický most mezi energií nulového bodu a SOEP. SOEP působí pod hranici rychlosti světla a jsou na všech úrovních bezprostředně spojena s tachyonovou energií. Jenom ona mohou přeměnit tachyonovou energii na frekvence a tvary všeho druhu. Tachyonová energie je tedy kritickým faktorem, který zásobuje SOEP energií. **Když mají SOEP dost energie, vede to ke zdraví a mládnutí, protože dokážou zvrátit entropii, to znamená stárnutí.** Dnes víme, že pokud do nemocných začne proudit ona čistá kosmická nebo božská energie a nově začne organizovat jejich SOEP a naplní je novou energií, takže průběh onemocnění je zvrácen. Víra učiní tyto lidi otevřenými vůči léčivé energii. SOEP mají jak tvar, tak energii. Mohou energii ukládat, přijímat, odevzdávat, přeměňovat a přenášet a mohou s ní rezonovat.

Energetická pole vytváří tvar - ne naopak!



Kirlianovy fotografie ukazují tvar SOEP. Rozhodující je, že tato pole předcházejí fyzikálnímu tvaru. Nevycházejí tedy z něj jako linie magnetických polí tyčového magnetu. SOEP jsou šablony fyzikálních tvarů a struktur. Tento obrázek ukazuje energetický vzorec ve formě úplného listu, který obklopuje rozpůlený list. To by nebylo možné, kdyby molekulární struktura fyzického listu byla původem pole.

Pokud se SOEP rozpustí, má to za následek chybné dělení buněk, slabší enzymy, narušené biochemické procesy a větší náchylnost k chronickým chorobám. Pokud jsou SOEP výraznou měrou vyčerpána, stárneme.

Pokud jíme energeticky bohaté potraviny v přírodním stavu, posilujeme svá SOEP. Tachyonová energie posiluje SOEP, a tím odvrací entropii a stárnutí.

Každé mentální a emocionální napětí zmenšuje energii, kterou může organismus přijmout, protože zhušťuje subtilní těla a špatně je orientuje.

Všechno, co je nutné k vytvoření dokonalého řádu, je obsaženo v energii nulového bodu a působí na této úrovni naprosto bezvadně.

Disharmonie, nemoci a degenerace nejsou žádné zlé rozmary přírody, nýbrž následky způsobu života, který subtilní organizující energetická pole poškozují a tak vyvolává entropii – stárnutí. Chronické a degenerativní nemoci jakož i životu nebezpečné, sebedestruktivní chování nalezneme pouze u lidí. Člověk je jediná bytost na planetě, která se prohřešuje proti zákonům přírody.

Energetické kontinuum

Náš přirozený stav harmonie a zdraví můžeme obnovit tím, že odstraníme všechny blokády v energetickém kontinuu. Takové blokády jsou v zásadě nepořádek nebo chaos v energetickém kontinuu a jejich důsledkem je nedostatek energie. V těle mají blokády podobu frekvencí, které časem vyvolávají nepořádek, chaos a nemoci ve fyzickém těle.

Tachyon znovu uvádí SOEP do jejich přirozeného stavu a vyváženosti a výsledkem je zdraví.

Tachyon zásobuje spirituální, mentální, emocionální a fyzikální rovinu energií a harmonizuje je.

Čím více kosmické energie námi proudí, tím víc se proměňujeme v kosmické bytosti, tím víc se na každé úrovni spojujeme s kosmickou silou a tím lépe se v každém okamžiku naladíme na božský princip. Energie tachyonu není náhradou za přirozený duchovní způsob života v harmonii se všemi

přírodními zákony planety. Je ovšem klíčem, jedná-li se o to, dospět k vyváženosti a koherenci, které potřebujeme na své cestě k dokonalé harmonii se sebou samým a celým stvořením.

Vertikalita – návrat domů

Vyváženého vývoje vědomí na všech úrovních života je těžší dosáhnout s horizontálním, fragmentárním prouděním energie.

Někteří lidé se pokoušejí otevřít své srdce odevzdáním se bohu, jiní považují za důležitější otevřít třetí oko nebo zkusit božské ve spodních čakrách. Pokud duchovní probuzení pokračuje, je **hledající samozřejmě lépe schopen dosáhnout stavu vertikality při meditaci.** Většina vertikálních stavů, do nichž se tímto způsobem dostaneme, ovšem trvá jen krátce, protože vertikální systém ještě není stabilní. Většinou to trvá jen pár minut nebo hodin, než vliv ostatních horizontálních lidí nebo životních situací přivede vertikaltu vniveč a čakry znovu zaujmou horizontální pozici.

Řešením tohoto problému je stabilní vertikální systém, který zabraňuje tomu, aby horizontální svět přerušil naše spojení s božským principem. V mnoha duchovních učeních se hovoří **o probuzení energie a změně vědomí. Snad nejznámější je probuzení kundalini.** Zde se jedná o velký krok k vertikalitě.

U horizontálního systému nemůže životní síla bez překážek proudit všemi čakrami. **Normálně se životní síla, a tím i vědomí, soustředí na jednu nebo nanejvýš na dvě čakry.** Proto je vnímání horizontálního člověka nevyhnutelně útržkovité. Žije „rozumem“ nebo „srdcem“, nebo se nechá ovládat emocemi. Takový člověk nemůže zakusit život ve vší jeho plnosti a rozmanitosti.

Kundaliní

Existuje vrozená, evoluční síla, která se probouzí během našeho duchovního vývoje a vrací nás k vertikalitě. V tradici jógy se tato síla jmenuje kundaliní, v kabale a u esenských ruach ha-kodeš a u křesťanů Duch svatý. Kundaliní je vrozená vnitřní síla, která nás otevírá extázi, lásce a vědomí božského, které jsou části onoho transpersonálního probuzení, jež mimo jiné přivádí čakry do vertikální pozice.

Pokud se nám podaří probudit kundalini, takže začne vycházet ze své pouhé potenciality, vkročíme nevyhnutelně do světa, který je docela jiný než náš. Je to svět věčného.

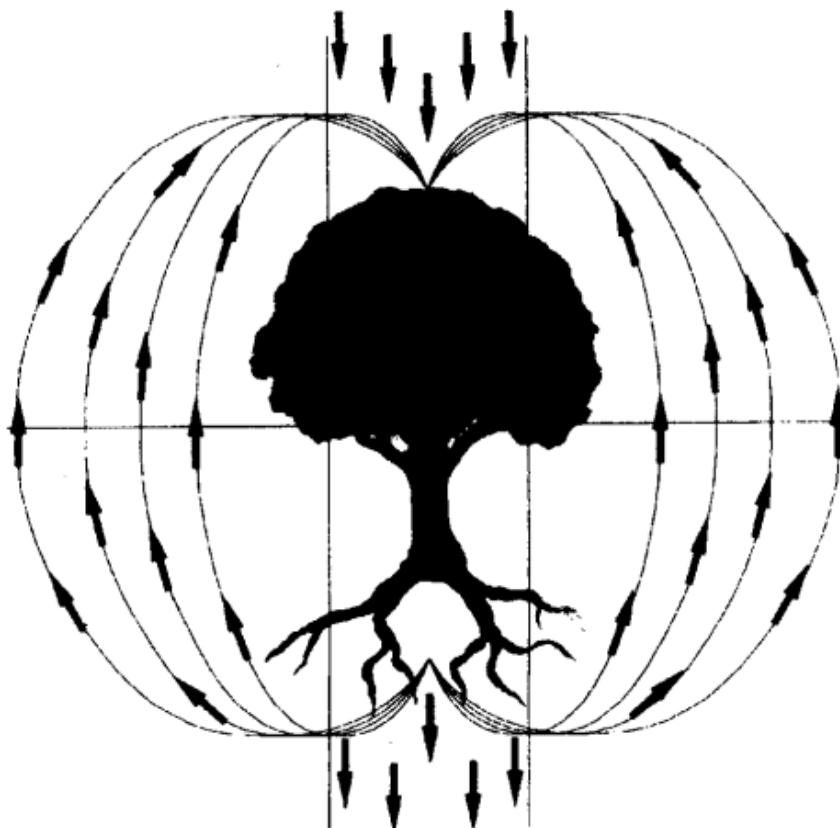
Dokud dřímá vnitřní kundalini, nikdy neobjevíme svou identitu s vnitřním bytostným Já.

Probuzení kundalini je skutečný začátek duchovní cesty.

Probudí-li se kundalini, když jsme dosáhli určitého stupně duchovní transformace, je vertikality jedním z přirozených důsledků. Jakmile energie proudí vertikálně, mění se vědomí rychleji. Pomocí tachyonů jsme schopni dosáhnout vertikality, aniž bychom museli probudit kundalini.

Vertikality je předpokladem pro osvícení, není osvícením.

Důležité je také, že na konci procesu – **když kundalini rozvinula svou plnou sílu – se vertikální vír navždy stabilizuje.** Všechny přirozené energetické systémy, například stromy, rostliny, zvířata a většina malých dětí jsou orientovány vertikálně.



Přirozený, vertikální proud energie stromu

Vertikální systém je zcela vyvážený. Životní síla proniká všemi čakrami rovnoměrně, vyvíjejí se synchronně a mají stejnou velikost. Životní síla sahá stejně vysoko do vyšších sfér jako hluboko do země.

Když se probudí kundaliní, změní se korunní čakra. Pokud dosud byla malou brankou, která dosud přijímala energii, stává se nyní nejdůležitějším energetickým zdrojem systému. Celý systém tedy dosáhne vyšší úrovně organizace. Pokud SOEP bude tak harmonická a fyzické tělo natolik blízké éterické úrovni, pak lze proměnit své tělo silou svého ducha zcela v éterické tělo. Náš duchovní potenciál je úctyhodný. Tato fyzická transcendence není nutně cílem duchovního života, ačkoliv znamená totální svobodu a následovat Boží vůli. **At' je tomu jakkoli – vše, co se děje, stačí, abychom prostě....byli.**

Kromě naprostého odevzdání, které proces osvícení předpokládá – jen málo lidí je ho schopno, proto předpokládáme, že musí existovat ještě jiná cesta, jak se znovu dostat do přirozeného vertikálního stavu a zažít radost a mír jednoty s Bohem.

Při horizontální orientaci čaker většina lidí stále jen ztrácí energii. Může za to životní prostředí, druzí lidé, znečištěný vzduch, stres a elektromagnetická pole. Dokonce i potrava, kterou přijímáme, nám často víc energie ukrádá, než dává.



Pokud má naše tělo k dispozici dostatek všech látek, které nutně potřebuje a nemá dostatek energie, tělo stárne, ochabuje a odumírá.

Základem je nenechat si snižovat energetický potenciál stresem, napětím, psychickým vypětím a podobně. ČÍM MÁME NIŽŠÍ VIBRACE, TIM SPÍŠE SE NÁM VYTVOŘÍ ENERGETICKÉ BLOKY, KTERÉ ZPŮSOBUJÍ ZDRAVOTNÍ PROBLÉMY. ENERGETICKÉ BLOKY OMEZUJÍ PROUDĚNÍ ENERGIE TĚLEM.

V maximální míře používat živou vodu a živou stravu.

Minimalizovat kontakt s lidmi, kteří mají nízké vibrace, s kterými se necítíme v pohodě, KTERÍ Z NÁS VYSSÁVAJÍ ENERGII.

Navyšování vibrací a vertikalizace

- základem je odpoutání se od všeho negativního
- odstranění energetických bloků v těle
- nesmíme zapomínat, že nemáme jenom fyzické tělo ale i:
 - eterické tělo
 - emocionální tělo
 - astrální tělo
 - mentální tělo
 - duchovní tělo
 - a duši
 - jaké těla máme, na to se pohledy celkově různí
- pohyb ve volné přírodě kde je minimum škodlivých vibrací
- kontakt s vertikálními lidmi nebo velmi pozitivními
- následuje meditace, ve které si představuje proudění božské energie přes nás – prakticky se jedná o vizualizaci o mantry apod.
- lze použít i tvarových zářičů vyšších vibrací (svaté sošky, obrazy, svaté spisy - knihy, relikvie)
- návštěva energetických center s vyššími vibracemi (chrámy, prostranství, hudba apod.. Jsou na zemi kmeny, kde lidé jsou schopni tancem dosáhnou vertikalizace)
- používání předmětů s navýšenou tachyonovou energií buď vlastní produkce (pomocí kyvadla, pyramidy nebo použitím zářičů tachyonové energie) nebo produktů dostupných na trhu – viz. internet
- početí.